



Carignan

CONNECTÉE
DE NATURE

Plan d'action à l'égard des personnes handicapées



Adopté le 3 décembre 25
Résolution no 25-12-384

TABLE DES MATIERES

Portrait de la municipalité et de ses secteurs d'activité	2
Présentation et description des secteurs d'activités municipaux.....	2
Installations	3
Bâtiments	3
Haltes / Espaces verts	3
Parc municipaux	3
Organigramme	5
Élu responsable du dossier.....	6
Groupe de travail responsable du plan d'action	6
Consultation de personnes handicapées et de leurs représentants	6
Les réalisations passées	7
Obstacles et mesures planifiées pour l'année 2026	9
Catégorie d'obstacle : Promotion	9
Catégorie d'obstacle : Accessibilité aux services offerts.....	13
Catégorie d'obstacle : Accessibilité au travail en lien avec l'embauche, les conditions de travail et le maintien à l'emploi	15
Catégorie d'obstacle : Accessibilité aux immeubles, aux lieux et aux installations.....	16
Catégorie d'obstacle : Accessibilité à l'information et aux documents	20
Catégorie d'obstacle : Adaptation aux situations particulières : situations d'urgence, de santé publique et de sécurité civile	21
Catégorie d'obstacle : Approvisionnement en biens et en services accessibles	22
Catégorie d'obstacle : Adaptation dans le cadre de toute autre activité susceptible d'avoir une incidence sur des personnes handicapées.....	23

Portrait de la municipalité et de ses secteurs d'activité

La Ville de Carignan est située en Montérégie, plus précisément dans la MRC de la Vallée-du-Richelieu. 85 % de son territoire est agricole. Au 1er juillet 2024, la municipalité de Carignan compte 12 497 habitants dont 67 % sont âgés de 15 à 64 ans. On y dénombre plus de jeunes de moins de 15 ans (21 %) que de personnes âgées de 65 ans et plus (13 %). Selon le Recensement de 2021, l'âge médian à Carignan est de 38,8 ans.

Selon les dernières projections de l'Institut de la statistique du Québec, la population de Carignan devrait s'accroître d'environ 58,4 % d'ici 2041. Il s'agit d'un taux d'accroissement nettement supérieur à ceux qui sont observés au Québec, en Montérégie et même dans la MRC.

La municipalité compte approximativement 45 employés.

Présentation et description des secteurs d'activités municipaux

La Direction générale assure le lien entre les élus et l'administration municipale. Elle est l'unité administrative centrale qui planifie, organise, dirige, contrôle et évalue les activités de la Ville en orchestrant le travail effectué par chaque Service.

Le Service des ressources humaines a pour mission d'exercer son expertise dans les activités de dotation, de rémunération, de gestion de la performance, de formation du personnel, d'avantages sociaux, de santé et sécurité et de mieux-être au travail, de résolution de conflits et de développement professionnel des employés.

Le Service des affaires juridiques et du greffe a pour mission de planifier, d'organiser, de coordonner et de contrôler l'ensemble des ressources et des activités du greffe, des affaires juridiques, de l'accès à l'information et de la protection des documents. Il assure le suivi de toute poursuite judiciaire intentée contre la Ville, ainsi que de toute réclamation adressée à celle-ci.

Le Service des communications conçoit, rédige et produit des outils communicationnels adaptés aux différentes plateformes de communication et coordonne l'ensemble des activités en matière d'information et de promotion des services de la Ville. Par son action, il contribue au rayonnement de la Ville auprès des citoyens et des différentes clientèles. Également, il assure un rôle-conseil à la direction générale, au conseil municipal ainsi qu'aux gestionnaires des différents services municipaux en matière de communication.

Le Service des finances a pour mission de planifier et de coordonner l'ensemble des activités de soutien administratif liées aux finances de la Ville. Le Service conseille et supporte les autres directions en matière de contrôle et de respect des différentes politiques administratives et normes comptables afférentes. Il collabore également à l'établissement des objectifs et des stratégies concernant l'utilisation optimale des différents fonds.

Le Service du génie a pour mandat de planifier, de concevoir, de coordonner et de superviser la réalisation des divers projets de construction et de reconstruction des infrastructures municipales. Il assure également le traitement et la distribution de l'eau potable ainsi que la collecte et le traitement des eaux usées.

Le Service du loisir, de la culture et de la vie communautaire a pour mission de s'assurer que la population profite d'un large éventail d'activités de loisir et d'événements spéciaux qui visent le bien-être, le plaisir, la croissance personnelle et la santé sociale. En plus d'intervenir lui-même dans l'offre d'activités adaptées à tous les groupes d'âge, le Service encourage les initiatives des citoyens et facilite leurs prises en charge par son appui et la valorisation de l'action bénévole, soit par un soutien matériel, professionnel ou financier.

Le Service des travaux publics est responsable de fournir et maintenir en bon état l'ensemble des infrastructures municipales afin de répondre aux besoins de la Ville et de sa population et d'y assurer la sécurité de tous.

Le Service de l'urbanisme et du développement durable planifie, gère et contrôle l'aménagement du territoire, ce qui signifie qu'il soutient le développement, élabore de la réglementation en matière d'urbanisme, établit des critères d'intégration architecturale et de design urbain et en supervise l'application, afin d'assurer l'harmonie du paysage ainsi que la sauvegarde et la mise en valeur du patrimoine naturel et bâti.

Installations

Bâtiments

NOM	ADRESSE
Centre multifonctionnel	1555, rue de l'École
Centre sportif (RONA)	1458, chemin de Chambly
Hôtel de Ville	2379, chemin de Chambly, bureau 210
Maison des générations Ginette-Grenier	2079, rue Henriette
Patinoire couverte	1559, rue de l'École
Salle du Conseil	2555, chemin Bellevue

Haltes / Espaces verts

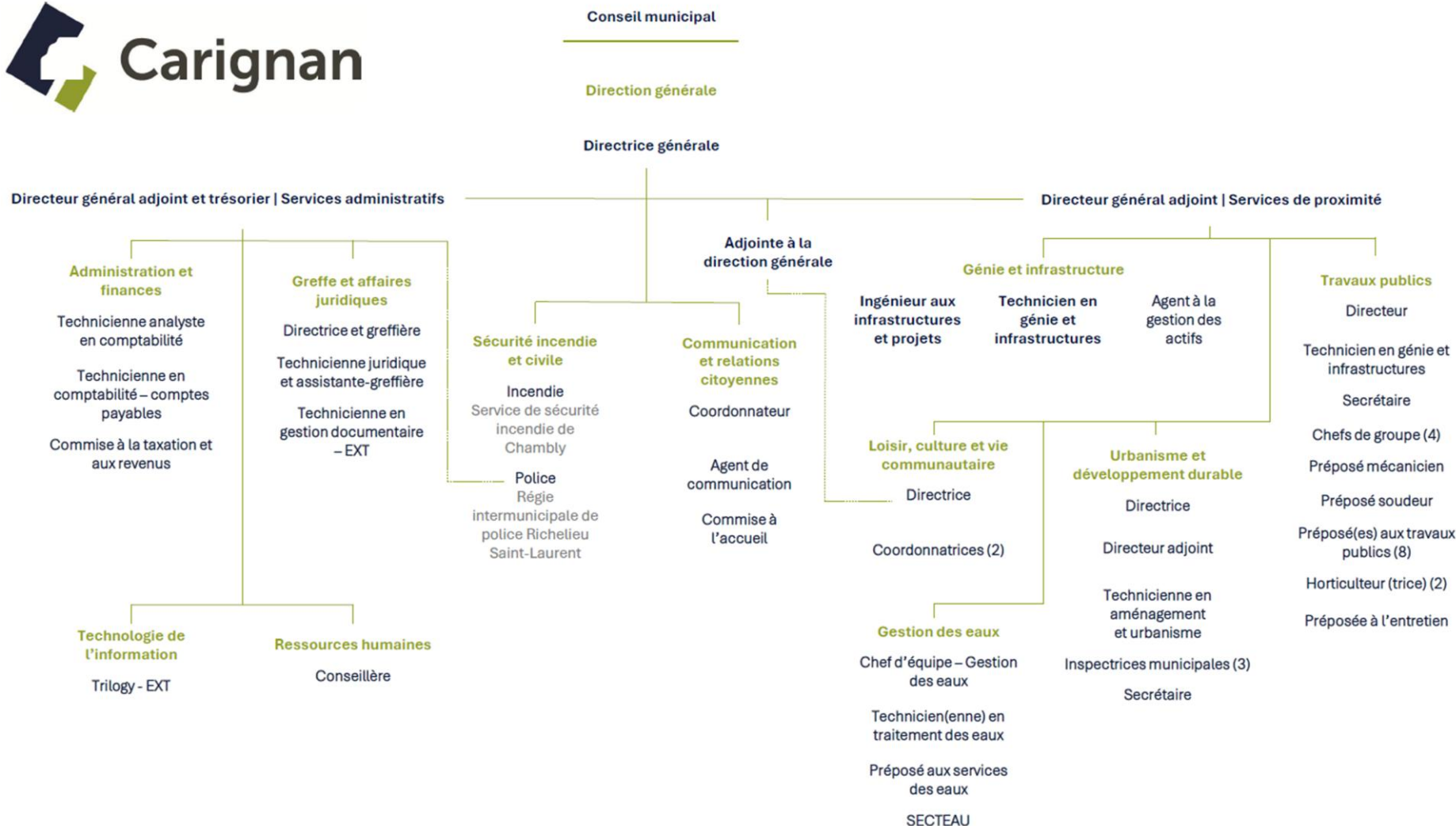
NOM	ADRESSE
Halte Belvédère	Rue des Roses, en bordure du Bassin de Chambly
Parc Desautels	Chemin Bellerive et rue Marie-Anne Est
Halte verte	Intersection de l'ancienne et de la nouvelle Route verte
Îlot Ambroise-Joubert	Rue Ambroise-Joubert
Îlot Charlotte-Dubuc	Rues Charlotte-Dubuc et Ambroise-Joubert
Îlot de la fontaine	Rond-point de l'Île aux lièvres
Îlot Léonard-Tresny	Rue Léonard-Tresny

Parc municipaux

NOM	LOCALISATION
Parc du Boisé du Parchemin	Secteur Centre et du Parchemin
Parc du Centre multifonctionnel	Rue de l'École

Parc des Chenaux	Abords du chenal de la rivière Acadie, Île aux Lièvres
Parc du Domaine	Rue Jacques-De-Chambly
Parc Édouard-Harbec	Rue Édouard-Harbec
Parc Étienne-Provost	Rue Étienne-Provost
Parc Forget	Rue Pierre-Hudon ou Marie-Dubois
Parc Genest	Rues des Tulipes et Deux-Rivières, Île Goyer
Parc Henri-Bisaillon	Rues Henri-Bisaillon et Léon-Paré
Parc Henriette	Face au 2211, rue Henriette
Parc des Îles	Rues des Roses et des Deux-Rivières
Parc Isaïe-Jacques	Rue Isaïe-Jacques
Parc Lareau-Bouthillier	Rues Lareau et Bouthillier
Parc Michel-Asselin	Rue Louis-Badaillac
Parc des Peupliers	Rue Marguerite-Boileau
Parc de la Plume-Magique	Rues Gilbert-Martel ou Louis-Fortin
Parc Rémy-Nolet	Rues des Chênes et des Ormes
Parc du Ruisseau	Rues Antoine Forestier et Jean-De-Fonblanche
Parc Sainte-Thérèse	Fort Sainte-Thérèse, chemin Sainte-Thérèse
Parc de la Seigneurie des îles	Île aux Lièvres, rue du Chevalier-de-Chaumont
Parc de la Source	Rue Louis Badaillac
Parc des Vétérans	Face au 1873, rue Bachand
Parc école Carignan-Salières	Attenant à l'école Carignan-Salières
Parc école Nouvelle-école	Attenant à la Nouvelle école
Parc école le Parchemin	Attenant à l'école du Parchemin
Boisé de la pointe nord	À la jointure de la rue Olivier-Morel et de la rue des Tulipes, entre l'Île Goyer et l'Île aux Lièvres

Organigramme



Élu responsable du dossier

L'élue responsable du dossier de la participation sociale des personnes handicapées est Edith Labrosse. Son rôle est de porter le dossier du plan d'action et effectuer des représentations à titre de porte-parole du dossier.

Groupe de travail responsable du plan d'action

Le mandat de l'élaboration et de la mise en œuvre du plan d'action a été confié à un groupe de travail constitué de :

- Responsable du plan d'action : Odrée Hamel, directrice du loisir, de la culture et de la vie communautaire
- Autres membres :
 - Vincent Tanguay (anciennement) directeur général;
 - Benoit Carbonneau, directeur général adjoint - développement et services de proximité (génie);
 - Danik Salvail, directeur général adjoint – service administratif et Trésorier;
 - Marilyn Blais (anciennement) conseillère en ressources humaines;
 - Andréanne Baribeau, directrice du service de l'urbanisme et du développement durable;
 - Martin Poirier, directeur service des travaux publics;
 - Ève Poulin, directrice des affaires juridiques et greffière.

Le groupe s'est vu confier les responsabilités suivantes :

- Identifier les obstacles dans leur secteur d'activité respectif;
- Proposer des mesures pour les réduire;
- Assurer la mise en œuvre des mesures relevant de leur direction;
- Veiller à la prise en compte des besoins des personnes handicapées dans les activités de leur direction;
- Effectuer le bilan de l'état de réalisation des mesures relevant de leur direction (pour l'année 2026 et les subséquentes).

Consultation de personnes handicapées et de leurs représentants

Un comité consultatif a été formé et s'est rencontré une première fois afin de discuter des enjeux que vivent les personnes handicapées et les problématiques générales face à l'accessibilité universelle. Par la suite, le comité s'est rencontré une seconde fois afin de vérifier si les actions proposées par le groupe de travail à l'interne étaient alignées au contexte actuel et si celles-ci semblaient réalistes selon leur expérience.

Voici les membres de ce comité. Nous tenons d'ailleurs à les remercier pour leur implication et leur intérêt à rendre notre milieu de vie plus agréable et inclusif aux personnes handicapées.

- Édith Labrosse, conseillère municipale;
- Louis McDuff, membre citoyen;
- Stéphane Turcotte, membre citoyen;
- Serge Gélinas, directeur général, Réseau | Surdité | Montérégie;

- Andrée Morissette, organisatrice communautaire au Centre de réadaptation en déficience physique du CISSS de la Montérégie-Ouest;
- Gilles Corbeil, organisateur communautaire à l'Institut Nazareth et Louis-Braille;
- Sylvie Jeannotte : directrice générale adjointe à l'Association locale des personnes handicapées de Chambly et de la région – ALPHA;
- Jimmy Blake Novello-Déziel : agent d'inclusion au Parrainage civique de la Vallée du Richelieu.

Les réalisations passées

Depuis 2010 environ	Intégration des enfants à besoins particuliers dans les camps de jour (programme d'accompagnement). Embauche de 5 accompagnateurs en 2025 (ajout d'un accompagnateur supplémentaire)
2012 environ	Boutons presseurs dans les bâtiments municipaux installés systématiquement
2019	Rajout de modules de jeux adaptés aux parcs Henri-Bisaillon et Étienne-Provost
	Rajout de fontaines d'eau adaptées dans les parcs
	Tables de pique-nique adaptées
2021	Intégration d'un système d'alerte téléphonique
	Bâtiments sur un seul étage (MG3, CM, chalet)
	Aménagement systématique de toilettes pour personnes à mobilité réduite dans nos infrastructures municipales
2022	Nous avons adapté la distance des chicanes de la Route verte afin de permettre à la fois aux personnes à mobilité réduite aillant accès à un vélo spécialisé d'avoir accès aux piste cyclable et de limiter la vitesse des usagés près des rues pour la sécurité de tous.
	Intégration de modules de jeu adaptés depuis la mise en œuvre du Plan directeur en juin 2022
	Achat de modules de jeu : points pour l'accessibilité universelle dans l'évaluation des soumissions
	Faubourg : installation de feux protégés
2023	Installation d'un feu de piétons à décompte numérique en 2023 (intersection 112 et chemin de la Carrière), quand tu peux traverser, les voitures ne peuvent pas
	Outils <i>accessibilité</i> sur notre site web
2023-2024	Promotion de la Semaine québécoise des personnes handicapées (première de juin)
2024	Permission d'un accompagnateur (billet gratuit) d'une personne ayant besoin d'assistance lors d'un spectacle (se fait à la demande). Pas de politique ni d'encadrement encore à cet effet.
2024-2025	Fabrication de supports pour les patineurs ayant besoin d'assistance (supports pour enfants mais aussi pour adultes)

2025	Rendre la Fête des citoyens plus accessible pour les personnes à mobilité réduite en offrant un stationnement directement sur l'île Goyer, stationnement accessible sur inscription
	Subvention obtenue dans le cadre de Nouveaux horizons pour acheter la balançoire calèche (car très dispendieuse)
	Achat d'une balançoire calèche en 2025 pour l'aménagement extérieur de la Maison des générations Ginette-Grenier

Obstacles et mesures planifiées pour l'année 2026

Catégorie d'obstacle : Promotion

Obstacles	Objectifs	Mesures	Indicateurs	Responsables	Échéances
Aucune connaissance des besoins et intérêts des citoyens vivant en situation d'handicap	Connaître les besoins et intérêts des personnes handicapées	Devenir membre de la Table de concertation des associations de personnes handicapées Haut-Richelieu-Rouville (comprenant Carignan et Chambly)	Être membre et assister à la Table de concertation	LCVC	Janvier 2026
Aucune connaissance des besoins et intérêts des citoyens vivant en situation d'handicap	Connaître les besoins et intérêts des personnes handicapées	Rajouter une question en lien avec les personnes handicapées lors des inscriptions sur le Portail citoyen afin de connaître leurs besoins particuliers et adapter notre programmation et activités en conséquence. S'assurer de cibler les <u>déficiences physiques et sensorielles</u> .	Liste des réponses obtenues lors des inscriptions	LCVC	Janvier 2026
Aucune connaissance des besoins et intérêts des citoyens vivant en situation d'handicap	Connaître les besoins et intérêts des personnes handicapées	Intégrer un volet « personnes handicapées » dans le sondage et les groupes de discussion que nous allons effectuer dans le cadre de la mise à jour de la Politique familiale et aînés. S'assurer de cibler les <u>déficiences physiques et sensorielles</u> .	Liste de questions supplémentaires / volets personnes handicapées	LCVC ESPACE MUNI	Avril 2026
Aucune connaissance des besoins et intérêts des citoyens vivant en situation d'handicap	Connaître les besoins et intérêts des personnes handicapées	Évaluer les meilleures plateformes d'identification des obstacles <u>physiques et sensorielles</u> auprès de la population et les mettre en place	Liste des plateformes et initiatives existantes	COM	Mai 2026

Aucune connaissance des besoins et intérêts des citoyens vivant en situation d'handicap	Connaître les besoins et intérêts des personnes handicapées	Évaluer les meilleures plateformes communicationnelles pour rejoindre les citoyens (formulaires, site web, etc.)	Formulaire sur Portail Citoyen ou autre outil communicationnel (identification des obstacles)	COM	Mai 2026
Méconnaissance des notions de l'accessibilité universelle	Sensibiliser les gestionnaires et les employés sur la notion d'accessibilité universelle	Créer un aide-mémoire sur les notions d'accessibilité universelle (sous forme de grille à cocher)	Aide-mémoire déployé à l'ensemble des employés	LCVC RH	Printemps 2026
Méconnaissance des notions de l'accessibilité universelle	Sensibiliser les gestionnaires et les employés sur la notion d'accessibilité universelle	Former les employés sur le concept d'accessibilité universelle afin d'avoir des connaissances et un langage communs	<p>Une à trois formations selon les offres et la disponibilités des équipes de travail, notamment la formation L'accessibilité pour tous qui touche ces points :</p> <ul style="list-style-type: none"> • Enjeux rencontrés à la Ville • Lois et normes • Portrait statistique • Limitations fonctionnelles • Accessibilité universelle et accès inclusif • Outils et références en accessibilité • Marche exploratoire avec 	LCVC RH	Printemps 2026

			expérimentation de diverses limitations <ul style="list-style-type: none"> • Composantes d'un parcours sans obstacles à partir de photos de la ville • Faciliateurs de projets inclusifs 		
Méconnaissance des notions de l'accessibilité universelle	Sensibiliser les gestionnaires et les employés sur la notion d'accessibilité universelle	Offrir aux employés une formation sur la réalité des différents handicaps permettant d'adapter les interventions aux besoins des citoyens et diverses formations complémentaires offertes par d'autres partenaires	Une à trois formations selon les offres et la disponibilités des équipes de travail	LCVC RH	Printemps 2026
Méconnaissance des notions de l'accessibilité universelle	Sensibiliser les gestionnaires et les employés sur la notion d'accessibilité universelle	Offrir des formations concrètes aux employés impliqués directement (chargés de projet, travaux publics, com, etc.)	Une à trois formations selon les offres et la disponibilités des équipes de travail	LCVC RH	Printemps 2026
Méconnaissance des notions de l'accessibilité universelle	Sensibiliser la population en général sur l'accessibilité universelle (acceptation sociale)	Réfléchir à un déploiement communicationnel pour la population	Plan d'action ajouté dans la section « Plans et rapports » (site web)	COM	Hiver 2026
Méconnaissance des notions de l'accessibilité universelle	Sensibiliser la population en général sur l'accessibilité universelle (acceptation sociale)	Réfléchir à un déploiement communicationnel pour la population	Nouvelle page sur l'accessibilité universelle sur le site web	COM	Hiver 2026


Méconnaissance des notions de l'accessibilité universelle	Sensibiliser la population en général sur l'accessibilité universelle (acceptation sociale)	Réfléchir à un déploiement communicationnel pour la population	Promotion de la nouvelle page (FB)	COM	Hiver 2026
Méconnaissance des notions de l'accessibilité universelle	Sensibiliser la population en général sur l'accessibilité universelle (acceptation sociale)	-Répertorier les journées et semaines thématiques en lien avec les limitations	Répertoire des journées et semaines thématiques répertoriées	COM	Hiver 2026
Méconnaissance des bonnes pratiques réalisées dans les autres villes	Recherche constante de nouvelles idées/nouveau fonctionnement	Créer un répertoire interne des bonnes pratiques municipales quant à l'intégration et l'accessibilité des personnes handicapées	Répertoire diffusé à l'interne	LCVC	Décembre 2026
Méconnaissance des bonnes pratiques réalisées dans les autres villes	Recherche constante de nouvelles idées/nouveau fonctionnement	Participer aux rencontres <i>Réseau Municipalités accessibles</i>	Inscription/présence à l'évènement annuel	LCVC	Novembre 2026

Catégorie d'obstacle : Accessibilité aux services offerts

Obstacles	Objectifs	Mesures	Indicateurs	Responsables	Échéances
Aucune activité organisée qui prend en considération les personnes en situation d'handicap	Offrir des activités accessibles pour les personnes handicapées	Cibler des organismes susceptibles de pouvoir nous aider dans la démarche	Organismes partenaires	LCVC	Janvier 2026
Aucune activité organisée qui prend en considération les personnes en situation d'handicap	Offrir des activités accessibles pour les personnes handicapées	Réfléchir sur une offre de service adaptée en format « projet pilote »	Programmation adaptée (ex : activité de basketball adapté)	LCVC	Janvier 2026
Les événements extérieurs de plus grande envergure ne sont pas pensés en fonction des personnes à mobilité réduite	Rendre les événements extérieurs plus accessibles	Cibler un événement extérieur afin de le rendre accessible	Un événement extérieur accessible	LCVC	Septembre 2026
Les événements extérieurs de plus grande envergure ne sont pas pensés en fonction des personnes à mobilité réduite	Rendre les événements extérieurs plus accessibles	Cibler les mesures prioritaires et réalistes proposées par les différents partenaires pour les événements extérieurs accessibles	Un événement extérieur accessible	LCVC	Septembre 2026

Les évènements extérieurs de plus grande envergure ne sont pas pensés en fonction des personnes à mobilité réduite	Rendre les évènements extérieurs plus accessibles	Mettre en place les mesures retenues	Un évènement extérieur accessible	LCVC	Septembre 2026
Les évènements extérieurs de plus grande envergure ne sont pas pensés en fonction des personnes à mobilité réduite	Rendre les évènements extérieurs plus accessibles	Faire valider le plan sur papier et évaluer le site sur place si possible (CISSMO /CISSMC)	Un évènement extérieur accessible	LCVC	Septembre 2026

Catégorie d'obstacle : Accessibilité au travail en lien avec l'embauche, les conditions de travail et le maintien à l'emploi

Obstacles	Objectifs	Mesures	Indicateurs	Responsables	Échéances
Méconnaissance des offres d'emploi par les personnes handicapées.	Rendre disponibles les offres d'emploi pour les personnes handicapées	Réfléchir sur les solutions pour favoriser l'embauche de candidats qui appartiennent à l'une des catégories de personnes visées par la <i>Loi sur l'accès à l'égalité en emploi dans les organismes publics</i> , dont les personnes handicapées (voir où diffuser nos offres d'emploi dans les organismes)	Inclure le site du SDEM-SEMO dans la liste de diffusion des offres d'emploi	RH GREFFE COM	Janvier 2026
Méconnaissance des offres d'emploi par les personnes handicapées.	Rendre disponibles les offres d'emploi pour les personnes handicapées	Réfléchir sur les solutions pour favoriser l'embauche de candidats qui appartiennent à l'une des catégories de personnes visées par la <i>Loi sur l'accès à l'égalité en emploi dans les organismes publics</i> , dont les personnes handicapées (voir où diffuser nos offres d'emploi dans les organismes)	Ajout aux offres d'emploi à la fin : "  « La Ville de Carignan est un employeur inclusif. Des mesures d'adaptation peuvent être offertes à toute étape du processus. Pour toute demande d'assistance, veuillez écrire à rh@carignan.quebec ou composer le 450-658-1066. »"	RH GREFFE COM	Janvier 2026

Catégorie d'obstacle : Accessibilité aux immeubles, aux lieux et aux installations

Obstacles	Objectifs	Mesures	Indicateurs	Responsables	Échéances
L'accessibilité du mobilier urbain n'est pas adaptée complètement à la clientèle à mobilité réduite	Lors de la réfection ou la construction d'un parc, avoir des critères de mise en place du mobilier urbain en lien avec l'accessibilité	Établir la liste des critères sur le type de mobilier urbain et l'emplacement de celui-ci dans les parcs et l'appliquer systématiquement dans l'achat de mobilier (interne)	Liste à cocher des critères du mobilier urbain et de son emplacement	TP GÉNIE	Mars 2026
L'accessibilité du mobilier urbain n'est pas adaptée complètement à la clientèle à mobilité réduite	Lors de la réfection ou la construction d'un parc, avoir des critères de mise en place du mobilier urbain en lien avec l'accessibilité	Faire réviser les plans dans les projets de parcs ou bâtiments par une société spécialisée	Réviser le devis type suivant la liste qui aura été produite	TP GÉNIE	Mars 2026
L'accessibilité du mobilier urbain n'est pas adaptée complètement à la clientèle à mobilité réduite	Lors de la réfection ou la construction d'un parc, avoir des critères de mise en place du mobilier urbain en lien avec l'accessibilité	Faire connaître le guide <i>Aire de jeux inclusives pour les enfants ayant des incapacités</i> aux employés des travaux publics	Remise du guide aux employés impliqués dans les projets de parcs	TP GÉNIE	Mars 2026
L'accessibilité du mobilier urbain n'est pas adaptée complètement à la clientèle à mobilité réduite	Rendre accessible le mobilier existant dans les parcs (tables, fontaines, etc.)	Valider l'accès du mobilier actuel	Mise à jour de l'inventaire du mobilier urbain que nous avons sur le terrain	TP	Juin 2026

L'accessibilité du mobilier urbain n'est pas adaptée complètement à la clientèle à mobilité réduite	Rendre accessible le mobilier existant dans les parcs (tables, fontaines, etc.)	Valider l'accès du mobilier actuel	Planifier le remplacement du mobilier non universel	TP	Juin 2026
Présence de plusieurs obstacles concernant l'accès à la patinoire du CM pour les gens à mobilité réduite	Rendre notre patinoire couverte accessible l'hiver aux personnes à mobilité réduite	Acheter du matériel spécifiquement pour les personnes à mobilité réduite (ex: chaise adaptée pour qu'un patineur puissent pousser une personne à mobilité réduite sur la patinoire ou plateforme pour mettre les chaises roulantes)	Inventaire de matériel adapté	LCVC	Janvier 2026
Présence de plusieurs obstacles concernant l'accès à la patinoire du CM pour les gens à mobilité réduite	Rendre notre patinoire couverte accessible l'hiver aux personnes à mobilité réduite	Promouvoir les mesures d'accessibilité mises en place à la patinoire	Ajouter une section pour l'accessibilité sur la page « Patinoires » (site web)	COM	Novembre 2025
Présence de plusieurs obstacles concernant l'accès à la patinoire du CM pour les gens à mobilité réduite	Rendre notre patinoire couverte accessible l'hiver aux personnes à mobilité réduite	Promouvoir les mesures d'accessibilité mises en place à la patinoire	Promouvoir les nouveaux équipements/installations pour les personnes à mobilité réduite à la patinoire (FB + article)	COM	Novembre 2025
Présence de plusieurs obstacles concernant l'accès à la patinoire du CM pour les gens à mobilité réduite	Rendre notre patinoire couverte accessible l'hiver aux personnes à mobilité réduite	Procéder à l'analyse de l'accessibilité du parc du Centre-multifonctionnel et du chalet	Donner un mandat d'évaluation avec recommandations	LCVC TP	Livraison du rapport mai 2026

Les boutons presseurs ne fonctionnent pas toujours	Rendre accessibles nos bâtiments municipaux	Vérifier la fonctionnalité de tous les boutons presseurs	Faire inventaire des boutons presseur et les réparer le cas échéant.	TP LCVC	Mars 2026
Les boutons presseurs ne fonctionnent pas toujours	Rendre accessibles nos bâtiments municipaux	Vérifier la fonctionnalité de tous les boutons presseurs	Ajout d'un système de vérification des boutons presseurs par les employés et de signalement en cas de problématique	TP LCVC	Mars 2026
Difficulté à avoir les locaux adaptés pour les camps de jour avec le CSSP	Offrir des lieux adaptés pour nos camps de jour	Acheter du matériel et aménager un lieu à même nos locaux municipaux pour les jeunes accompagnés	Inventaire de matériel adapté	LCVC	Mai 2026
Difficulté à avoir les locaux adaptés pour les camps de jour avec le CSSP	Offrir des lieux adaptés pour nos camps de jour	Acheter du matériel et aménager un lieu à même nos locaux municipaux pour les jeunes accompagnés	Cibler un ou des partenaires qui pourraient nous conseiller dans l'aménagement et la vérification des lieux pour les jeunes TSA	LCVC	Mai 2026
Le code de construction du Québec bâtiment n'exige pas l'accessibilité universelle pour tous les types de bâtiments. De plus, le code du bâtiment n'inclut pas nécessairement tous les éléments qui pourraient faciliter l'accessibilités universelle.	Favoriser l'utilisation des outils liés à l'accessibilité universelle	Répertorier les outils et les meilleures pratiques liées à l'accessibilité universelle en lien avec la construction de bâtiments et en faire la promotion	Amorcer une réflexion concernant une Politique de l'habitation	URB	Décembre 2026

Le code de construction du Québec bâtiment n'exige pas l'accessibilité universelle pour tous les types de bâtiments. De plus, le code du bâtiment n'inclut pas nécessairement tous les éléments qui pourraient faciliter l'accessibilités universelle.	Favoriser l'utilisation des outils liés à l'accessibilité universelle	Répertorier les outils et les meilleures pratiques liées à l'accessibilité universelle en lien avec la construction de bâtiments et en faire la promotion	Modifier au besoin le <i>Guide de conception pour un développement durable</i> qui mentionne déjà des interventions à faire pour favoriser l'accessibilité universelle	URB	Décembre 2026
Le code de construction du Québec bâtiment n'exige pas l'accessibilité universelle pour tous les types de bâtiments. De plus, le code du bâtiment n'inclut pas nécessairement tous les éléments qui pourraient faciliter l'accessibilités universelle.	Favoriser l'utilisation des outils liés à l'accessibilité universelle	Réfléchir aux moyens concrets de mettre en place et favoriser l'accessibilité universelle dans les plans d'aménagement et de construction des bâtiments municipaux (ex : système de pointage, obligation d'une firme d'accessibilité universelle, etc.)	Liste de proposition de moyens concrets réalistes pour la Ville	URB	Décembre 2026
Difficulté pour les personnes handicapées de trouver des logements adaptés	Favoriser le développement des habitations destinées aux personnes handicapées	Sensibiliser les promoteurs afin d'intégrer des meilleurs pratiques de l'accessibilité universelle (pas seulement le minimum prévu au code de construction du Québec), dans les habitations multifamiliales, mais également dans les espaces publics tels que les parcs et espaces verts qui sont prévus dans des projets domiciliaires.	Mettre en application le <i>Guide de conception pour un développement durable</i> pour tous les nouveaux projets domiciliaires	URB	Dès maintenant pour l'application du Guide

Catégorie d'obstacle : Accessibilité à l'information et aux documents

Obstacles	Objectifs	Mesures	Indicateurs	Responsables	Échéances
Nous ne savons pas si nous répondons adéquatement aux besoins de la population en termes d'accessibilité	Rendre accessible l'information aux citoyens	Répertorier les bonnes pratiques en matière d'accessibilité de l'information (gabarits accessibles : site web, guides, bulletins, courriels, etc.)	Répertoire des bonnes pratiques	COM	Novembre 2026
Nous ne savons pas si nous répondons adéquatement aux besoins de la population en termes d'accessibilité	Rendre accessible l'information aux citoyens	Former le personnel des communications et du SAC quant aux bonnes pratiques	Une formation pour les employés du Service aux citoyens et des employés au Service des communications	COM	Novembre 2026

Catégorie d'obstacle : Adaptation aux situations particulières : situations d'urgence, de santé publique et de sécurité civile

Obstacles	Objectifs	Mesures	Indicateurs	Responsables	Échéances
Personnes handicapées ne sont pas outillées pour faire face à des situations d'urgence	Faire connaître les mesures d'urgence existantes	Promouvoir le guide de préparation aux urgences à l'intention des personnes handicapées selon les moyens trouvés au préalable	Intégrer le guide sur la page officielle du site web et insérer le lien dans les communications ponctuelle en mesure d'urgence ou en prévision de mesures d'urgence au moins une fois par année	COM DG	Hiver 2026

Catégorie d'obstacle : Approvisionnement en biens et en services accessibles

Obstacles	Objectifs	Mesures	Indicateurs	Responsables	Échéances
L'achat d'équipement adapté pour les personnes à mobilité réduite n'est pas systématique	Réfléchir et intégrer la notion d'accessibilité universelle dans les PTI	Rajouter un point « accessibilité universelle » dans le formulaire de PTI	Intégrer aux fiches PTI 2027 (est-ce que l'action contribue à l'accessibilité universelle- Oui-NON)	FINANCES GÉNIE TP	Juillet 2026 (PTI 2027)
Manque de connaissances des employés quant à l'approvisionnement accessible	Intégrer l'article 61.3 de la Loi Approvisionnement accessible « Les ministères, les organismes publics et les municipalités tiennent compte dans leur processus d'approvisionnement lors de l'achat ou de la location de biens et de services, de leur accessibilité aux personnes handicapées. »	Faire connaître l'article 61.3 aux employés municipaux	Transmission d'un mémo à l'ensemble des employés municipaux	GREFFE DG	Décembre 2026
Manque de connaissances des employés quant à l'approvisionnement accessible	Intégrer l'article 61.3 de la Loi Approvisionnement accessible « Les ministères, les organismes publics et les municipalités tiennent compte dans leur processus d'approvisionnement lors de l'achat ou de la location de biens et de services, de leur accessibilité aux personnes handicapées. »	Réfléchir sur des manières d'intégrer l'article 61.3 dans nos fonctionnements à l'interne	Modifier nos fonctionnements, le cas échéant	GREFFE DG	Décembre 2026

Catégorie d'obstacle : Adaptation dans le cadre de toute autre activité susceptible d'avoir une incidence sur des personnes handicapées

Obstacles	Objectifs	Mesures	Indicateurs	Responsables	Échéances
La circulation des personnes à mobilité réduite est difficile à plusieurs endroits dans la Ville	Améliorer la circulation des personnes handicapées	Diagnostiquer l'ampleur de la mise à niveau pour les rues et trottoirs (non-conformité)	Dans le ou les quartiers sélectionnés, vérifier les trottoirs existants afin qu'ils rencontrent les critères d'accessibilité universel.	GÉNIE TP	Décembre 2026
La circulation des personnes à mobilité réduite est difficile à plusieurs endroits dans la Ville	Améliorer la circulation des personnes handicapées	Cibler un ou plusieurs quartiers afin de rendre les trottoirs conformes	Liste corrective des trottoirs	GÉNIE TP	Décembre 2026
La circulation des personnes à mobilité réduite est difficile à plusieurs endroits dans la Ville	Améliorer la circulation des personnes handicapées	Lors des réfections des rues, s'assurer que les abaisses de trottoir soient conformes	Surveillance de travaux pour les abaisses de trottoirs	GÉNIE TP	Décembre 2026
Le déneigement peut nuire aux déplacements des personnes à mobilité réduite	Favoriser les déplacements accessibles et sécuritaires en période hivernale	Sensibiliser les employés (responsable de l'entretien) aux déplacements accessibles en période hivernale	Réunion informative	TP	Novembre 2026
Le déneigement peut nuire aux déplacements des personnes à mobilité réduite	Favoriser les déplacements accessibles et sécuritaires en période hivernale	Cibler des obstacles <u>physiques et sensoriels</u> aux déplacements hivernaux	Liste des obstacles aux déplacements hivernaux	TP	Novembre 2026

Le déneigement peut nuire aux déplacements des personnes à mobilité réduite	Favoriser les déplacements accessibles et sécuritaires en période hivernale	Adapter le plan de déneigement en conséquence	Plan de déneigement adapté, notamment pour rendre les traverses piétonnes sécuritaires ainsi que tout autre élément problématique	TP	Novembre 2026
---	---	---	---	----	---------------